

Zmluva o dielo

uzatvorená v zmysle ustanovení §631 a nasl. Občianskeho zákonníka

I. Zmluvné strany

Objednávateľ: BROZ – ochranárske združenie
So sídlom: Na Riviére 7/a, 841 04 Bratislava 4
IČO: 31771815, DIČ: 2021575028
V zastúpení: Mgr. Miriam Miláčková, PhD., výkonná riaditeľka
Názov banky: Tatra banka, a.s.
IBAN: SK16 1100 0000 0029 4215 6104
(ďalej len “objednávateľ”)

a

Zhotoviteľ: Geobotany s.r.o.
Adresa: Karpatské námestie 10A, 831 06 Bratislava
IČO: 52108406, DIČ: 2120897163
V zastúpení: Mgr. Mária Šibíková, PhD., konateľ
Názov banky: VÚB banka, a.s.
IBAN: SK46 0200 0000 0040 7350 0151
(ďalej len “zhotoviteľ”)

(“objednávateľ” a “zhotoviteľ” ďalej len “zmluvné strany”)

II. Predmet zmluvy

2.1 Predmetom zmluvy je dodanie služieb zameraných na vypracovanie botanického monitoringu na projektových lokalitách (špecifikované v Prílohe č. 1) pre účely realizácie projektu 0410-2SC-BIO-PC2-004 Zlepšenie vodného režimu dunajských riečnych ramien Programu švajčiarsko-slovenskej spolupráce financovaného zo Švajčiarskeho príspevku a štátneho rozpočtu Slovenskej republiky, aktivita A3: Monitoring vplyvu simulovaných záplav na druhy a biotopy.

2.2 Lokality a obdobie monitoringu

Monitoring bude realizovaný na 8 lokalitách, ktoré sú súčasťou SKUEV 0090 Dunajské luhy a bude prebiehať v 3 sezónach - v roku 2026, 2027 a 2028. Konkrétne lokality (mapové výstupy a fotodokumentácia biotopov) sú uvedené v Prílohe č.1 tejto zmluvy.

2.3 Predmetné biotopy monitoringu

Predmetom monitoringu je biotop 91E0 Lužné vrbovo-topoľové a jelšové lesy a X9 Monokultúry šľachtených topoľov. Oba biotopy budú monitorované na miestach kde sú ovplyvňované záplavami a na miestach mimo dosahu záplav.

2.4 Metodika monitoringu

Na lokalitách záujmového územia prebehne mapovanie biotopov pomocou fytoocenologických zápisov. Podrobný popis metodiky a rozsah prác monitoringu je uvedený v Prílohe č. 1 tejto zmluvy.

2.5 Výstup z monitoringu

Výsledkom monitoringu budú 3 monitorovacie správy v slovenskom jazyku, v elektronickej podobe, ktorých štruktúra bude nasledovná:

- opis predmetnej lokality spolu s mapovým výstupom
- opis metodiky
- zhodnotenie výsledkov monitoringu
- záverečné zhodnotenie
- použitá literatúra
- fotografická dokumentácia

Súčasťou 3. monitorovacej správy bude aj sumárna záverečná správa, v ktorej budú vyhodnotené kumulatívne výsledky za všetky sledované sezóny.

III. Čas plnenia

3.1 Zhotoviteľ sa zaväzuje zhotoviť dielo postupne:

- prvú monitorovaciu správu do 31. 12. 2026
- druhú monitorovaciu správu do 31. 12. 2027
- tretiu monitorovaciu správu spolu so sumárnou záverečnou správou do 31. 12. 2028

IV. Podmienky dohodnuté na vykonanie diela

4.1 Zhotoviteľ zodpovedá za odbornú, formálnu a obsahovú stránku diela.

4.2 Zhotoviteľ sa zaväzuje vypracovať dielo s náležitou starostlivosťou a odbornosťou, v súlade s požiadavkami objednávateľa v rámci dohodnutého predmetu zmluvy a stanovených termínov.

4.3 Zhotoviteľ sa zaväzuje odstrániť prípadné obsahové a formálne nedostatky diela do 7 pracovných dní od doručenia oznámenia objednávateľom.

V. Cena diela

5.1 Cena za vypracovanie diela bola dohodnutá vo výške **9 000,00 EUR s DPH** (slovom deväťtisíc eur).

5.2 V cene diela sú zahrnuté terénne práce, nákup materiálu a vybavenia a odovzdanie diela - 3 monitorovacích správ na základe prieskumu 8 projektových lokalít v 3 sezónach (2026, 2027 a 2028).

VI. Platobné podmienky

6.1 Prvú úhradu v hodnote 2 999,97 EUR s DPH zaplatí objednávateľ zhotoviteľovi do 30 dní od podpisu tejto zmluvy. Druhú úhradu v hodnote 2 999,97 EUR s DPH zaplatí objednávateľ zhotoviteľovi do 14 dní po odovzdaní 2. monitorovacej správy a tretiu úhradu v hodnote 3 000,06 EUR s DPH zaplatí objednávateľ zhotoviteľovi do 14 dní po odovzdaní 3. monitorovacej správy spolu so sumárnou záverečnou správou a po odstránení prípadných nedostatkov.

VII. Zmluvné pokuty

- 7.1 V prípade omeškania zhotoviteľa s plnením predmetu zmluvy je objednávateľ oprávnený účtovať zmluvnú pokutu vo výške 1 % z ceny diela za každý deň omeškania.
- 7.2 V prípade omeškania objednávateľa s plnením peňažného záväzku alebo jeho časti sa objednávateľ zaväzuje uhradiť úroky z omeškania vo výške 1 % z dlžnej sumy za každý deň omeškania.
- 7.3 Zhotoviteľ sa zaväzuje zaplatiť objednávateľovi zmluvnú pokutu vo výške 500,- EUR (slovom päťsto eur), ak bude omeškanie zhotoviteľa s plnením predmetu zmluvy viac ako 7 dní, alebo ak dielo nebude vypracované v zmysle podmienok v článku IV. tejto zmluvy, alebo ak nebudú nedostatky v diele odstránené v lehote podľa bodu 4.3 tejto zmluvy.

VIII. Záverečné ustanovenia

- 8.1 Návrh na zmenu alebo ukončenie zmluvy sa musí oznámiť druhej strane písomne bez zbytočného odkladu, po zistení dôvodu na zmenu alebo ukončenie zmluvy.
- 8.2 Zmluvné strany sú povinné zachovávať mlčanlivosť o skutočnostiach, o ktorých sa dozvedeli v súvislosti s uzatvorenou zmluvou.
- 8.3 Po odovzdaní diela – štúdie prechádza autorstvo štúdie na objednávateľa v plnom rozsahu a výstupy štúdie budú použité pre účely projektu: 0410-2SC-BIO-PC2-004 Zlepšenie vodného režimu dunajských riečnych ramien.
- 8.4 Zmluva je vyhotovená v 2 rovnopisoch a každá zmluvná strana obdrží 1 vyhotovenie.
- 8.5 Zmluva nadobúda platnosť dňom podpisu oboma zmluvnými stranami.
- 8.6 Zmluvné strany sú si vedomé skutočnosti, že zmluva, ako aj všetky jej prípadné dodatky, môže byť zverejnená na webovom sídle Poskytovateľa.
- 8.7 Poskytovateľ sa zaväzuje, že umožní všetkým kontrolným subjektom, vrátane Ministerstva investícií, regionálneho rozvoja a informatizácie Slovenskej republiky, Najvyššieho kontrolného úradu Slovenskej republiky, Kancelárii Programu švajčiarsko-slovenskej spolupráce, Švajčiarskej agentúre pre rozvoj a spoluprácu, Štátnemu sekretariátu pre hospodárske záležitosti a ďalším kontrolným orgánom a orgánom oprávneným na výkon kontroly v zmysle príslušných právnych predpisov SR, ako aj všetkým subjektom povereným týmito inštitúciami vykonať kontrolu dokladov súvisiacich s plnením tejto zmluvy, a to po celú dobu povinnej archivácie týchto dokumentov, určenou v súlade s platnými právnymi predpismi SR.

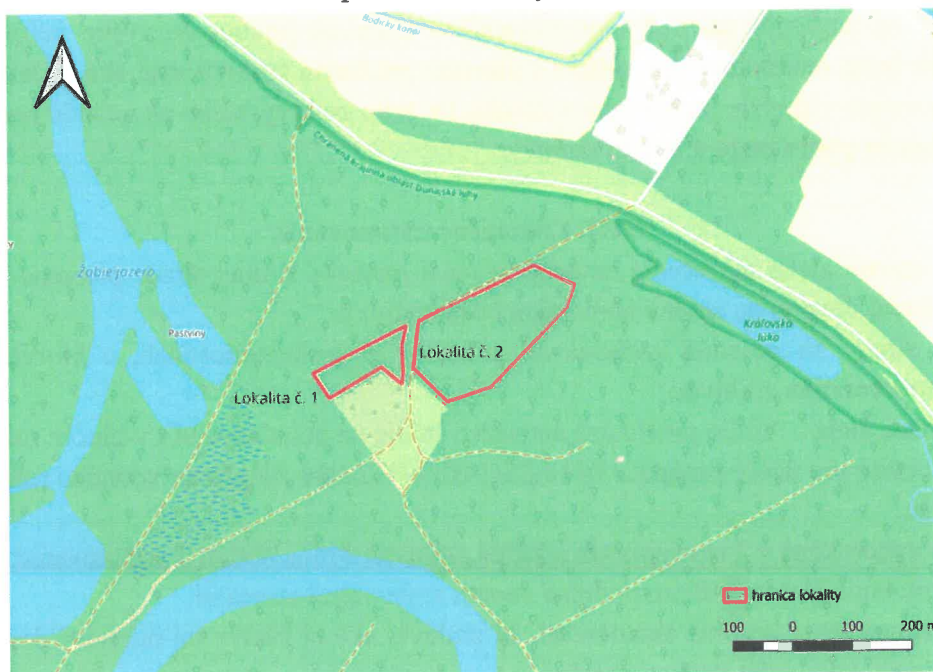
V Bratislave, dňa25.3.2026.....

BROZ
BROZ – ochranárske združenie
Na Rivière č. 7/A
841 04 Bratislava_____
Mgr. Miriam Miláčková, PhD.
objednávateľ_____
Mgr. Mária Sibíková, PhD.
zhotoviteľ

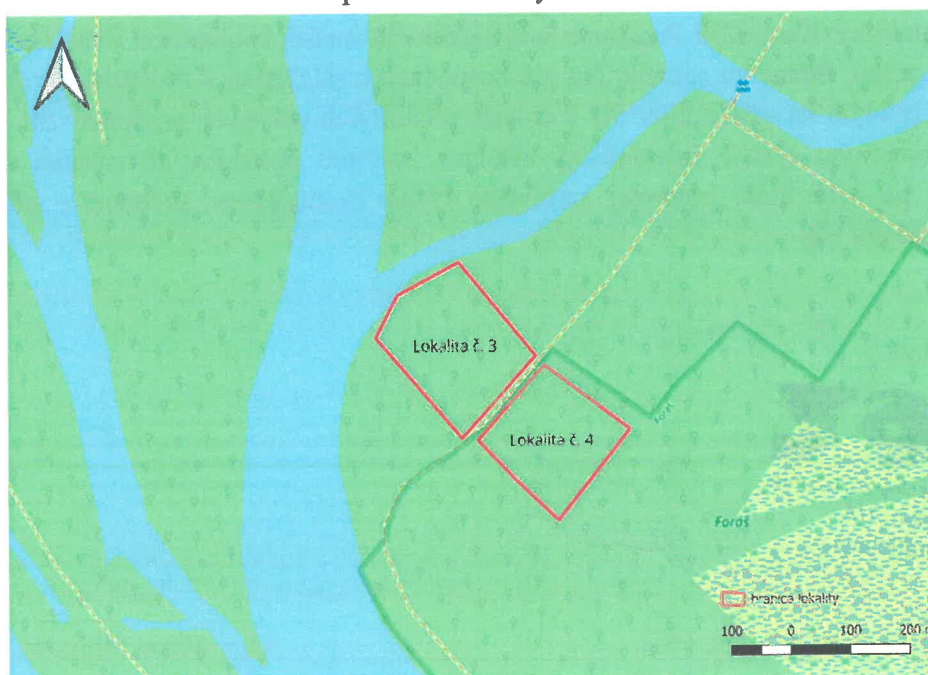
Príloha č. 1

1. Projektové lokality - mapy

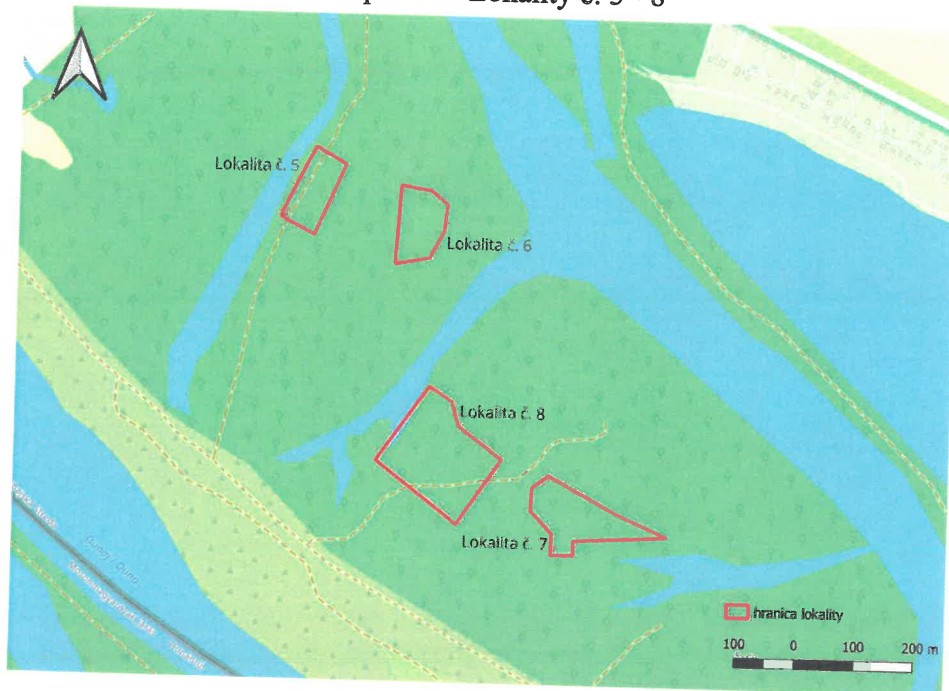
Mapa č. 1 - Lokality č. 1 - 2



Mapa č. 2 - Lokality č. 3 - 4



Mapa č. 3 - Lokality č. 5 - 8



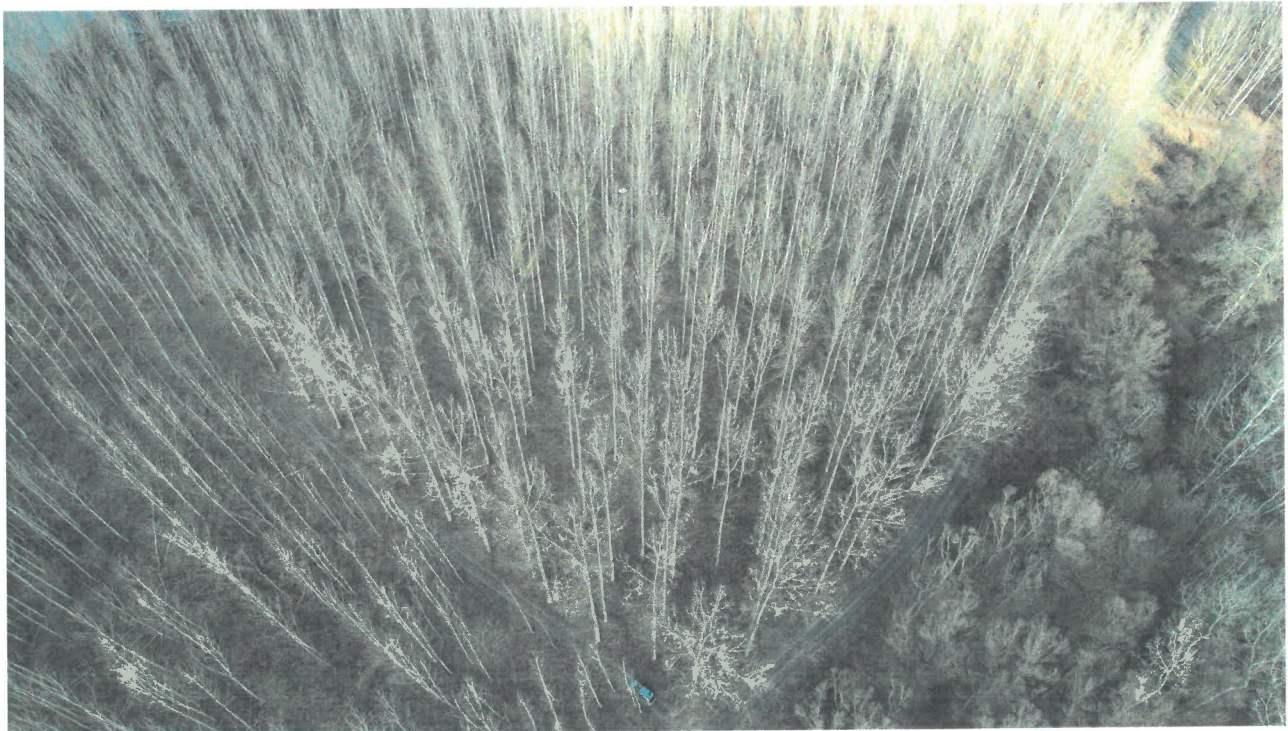
2. Projektové lokality - fotodokumentácia Lokalita č. 1



Lokalita č. 2



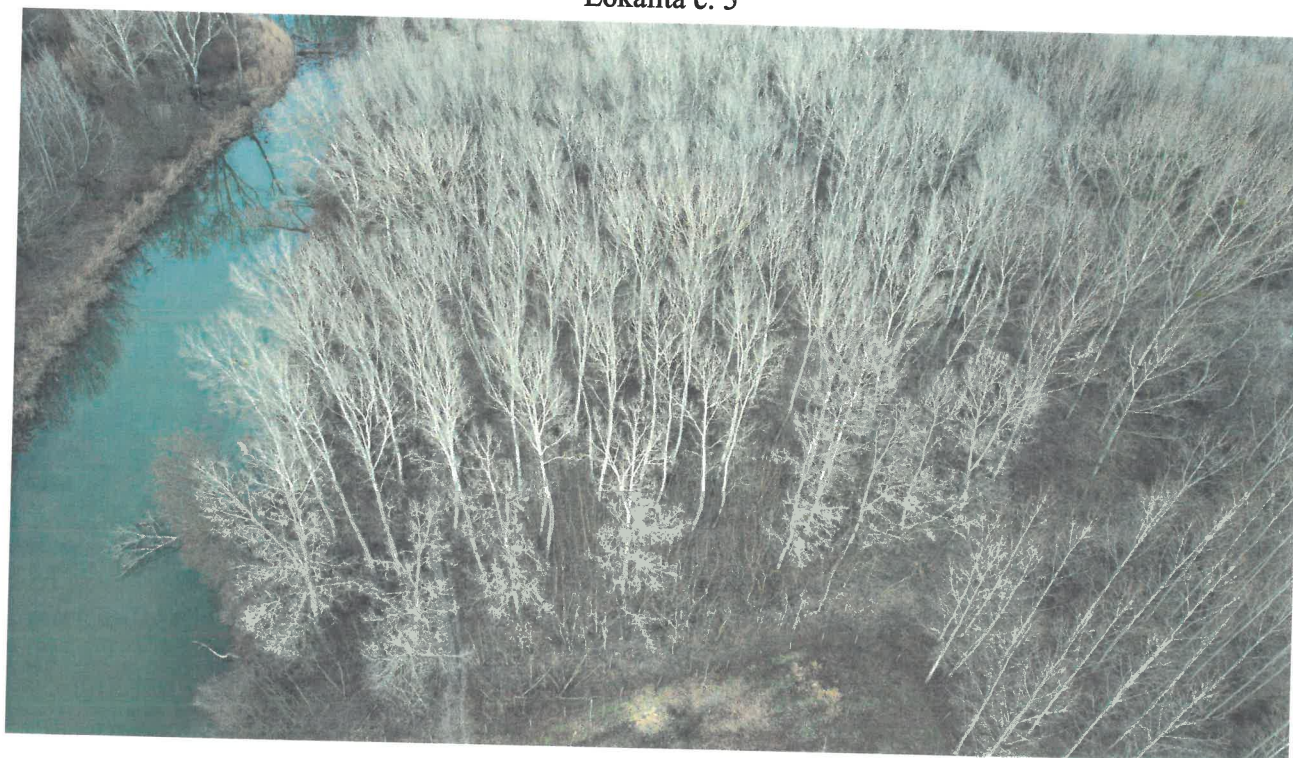
Lokalita č. 3



Lokalita č. 4



Lokalita č. 5



Lokalita č. 6



Lokalita č. 7



Lokalita č. 8



3. Podrobný popis metodiky a rozsahu prác

Použitá bude metóda mapovania pomocou 9-člennej novej *Braun-Blanquetovej* stupnice, kde:

r = ojedinele (zväčša 1 rastlina), pokryvnosť zanedbateľná

+ = roztrúsene, pokryvnosť zanedbateľná

1 = roztrúsene až hojne, pokryvnosť 1–5 %

2m = hojne, pokryvnosť sa približuje k 5 % (pre druhy vyskytujúce sa s veľkou početnosťou, ale malou pokryvnosťou)

2a = pokryvnosť 5 – 15 %

2b = pokryvnosť 15 – 25 %

3 = pokryvnosť 25 – 50 %

4 = pokryvnosť 50 – 75 %

5 = pokryvnosť 75 – 100 %

Zaznamenávaná bude pokryvnosť a zoznam druhov, vytvorený pre každú etáž zvlášť. E3 = stromová etáž, E2 = krovinová etáž, E1 = bylinná etáž. Tieto dáta slúžia pre vyhodnotenie typu biotopu. V teréne bude použitý prístroj GPS, pomocou ktorého sa zachytia mapované lokality. Terénny prieskum bude realizovaný vo vegetačnom období pred a po manažmentovom zásahu.

Spracovanie dát bude spočívať v určení taxónov vyšších rastlín, digitalizácie získaných údajov, zadania fytoecologických zápisov do databázového programu Turboveg, tvorbu mapovej vrstvy s mapovanými lokalitami, spísanie záverečnej správy s výsledkami a odporučeniami plus fotodokumentácia (z každej lokality aspoň jedna reprezentatívna fotka typického biotopu).

Na každej z 8 vybraných plôch bude tiež prebiehať meranie:

- prírastkov drevnej hmoty pomocou dendrometra
- obsahu uhlíka v pôde (odobrané budú pôdne vzorky a odoslané na rozbor do certifikovaného laboratória)
- sekvestrácia uhlíka v podraсте
- zdravotný stav porastu a jeho nasýtenie vodou pomocou diaľkového prieskumu Zeme - vypočítané budú indexy NDVI a NDWI z jednotlivých pásiem satelitu Sentinel-2.