

Tlačová správa

Ochranári sa chystajú na prvú obnovu bočného ramena napojeného na staré koryto Dunaja

Obnova ramena Foki, ktorú aktuálne začína BROZ – ochranárske združenie je výnimočná, pretože ochranári prvýkrát obnovia vodný režim bočného ramena Dunaja v úseku najviac negatívne ovplyvnenom vodným dielom.

„Od spustenia prevádzky Vodného diela Gabčíkovo prúdi v starom koryte niekoľkonásobne nižšie množstvo vody v porovnaní s pôvodným stavom, pretože 80% dunajskej vody bolo presmerovanej do umelo vybudovaného plavebného kanála. Tento zásah zmenil významným spôsobom vodný režim na území s rozlohou viac ako 3000 ha. V rámci našej práce sa preto aj v spolupráci s vodohospodármi postupne snažíme aspoň čiastočne vracieť vodu a dynamiku do najviac zasiahnutých častí. Aktuálne začíname práce na obnove vodného režimu bočného ramena Foki, ktoré bolo v minulosti prepojené s hlavným korytom rieky. Projekt sme nazvali príznačne – Foki pre ryby (Foki for fish)“, hovorí Karolína Sobeková z BROZ, koordinátorka projektu.

Cieľom projektu Foki pre ryby (Foki for Fish) podporeného z Európskeho programu otvorených riek a schémy LIFE, je odstrániť bariéry v toku a upraviť staré výhony tak, aby mohla dunajská voda opäť prúdiť týmto krásnym ramenom. Opatreniami zabezpečíme obnovu vodného režimu a dynamiky bočného ramena, ktoré sa opätovne sprístupní pre ryby, ale aj mnohé iné živočíchy.

„Významnou pridanou hodnotou tohto revitalizačného opatrenia je aj zvýšenie kapacity starého koryta Dunaja pre prevedenie povodňových prietokov v Dunaji, čo je v čase klimatickej zmeny veľmi dôležité“, dodáva Sobeková.

Slovenský úsek Dunaja je charakteristický tvorbou veľkého počtu bočných ramien. Vyplyva to z charakteru územia, kde sa tok spomaľuje a vetví na rozsiahlej Podunajskej rovine.

Osud bočného ramena Foki ovplyvnilo niekoľko zásahov do toku Dunaja. Ako prvá to bola úprava Dunaja pre plavbu – napriamenie hlavného koryta a výstavba smerných stavieb, ktoré vytyčovali hlavné – plavebné koryto rieky. Nasledovalo odrezávanie bočných ramien od hlavného toku zasypávaním vtokových oblastí a stavba výhonov usmerňujúcich hlavný prúd vody do plavebnej dráhy. Rameno Foki bolo pri týchto úpravách prehradené a rozdelené na hornú stále prúdiacu časť a spodnú časť, ktorá mala uzavretý vtok. V hornej časti ramena boli vybudované smerné stavby aj výhony. To ovplyvnilo dynamiku ramena, ale stále umožňovalo rybám vstup do ramena a jeho využitie pre rozmnožovanie. Ta najdramatickejšia zmena prišla s výstavbou Vodného diela Gabčíkovo a plavebného kanála, kedy bola väčšina vody zo starého koryta Dunaja presmerovaná do plavebného kanála. Rameno Foki ostalo po týchto zásahoch len s minimálnym množstvom vody a výhony (kamenné násypy smerujú vodu do plavebnej dráhy) v jeho hornej časti sa stali neprekonateľnými bariérami, **nakoľko bežná hladina v Starom koryte Dunaja klesla o niekoľko metrov.**

V rámci slovenského úseku Dunaja sa už niektoré bočné ramená podarilo opätovne napojiť na hlavné koryto rieky, ale v prípade ramena Foki je situácia špecifická pre jeho umiestnenie. Toto rameno sa nachádza v spodnej časti Istragova v katastri obce Gabčíkovo a Sap. Rameno je situované pozdĺž

starého koryta Dunaja, teda v úseku s najviac negatívne ovplyvneným vodným režimom v dôsledku presmerovania vody do umelého plavebného kanála.

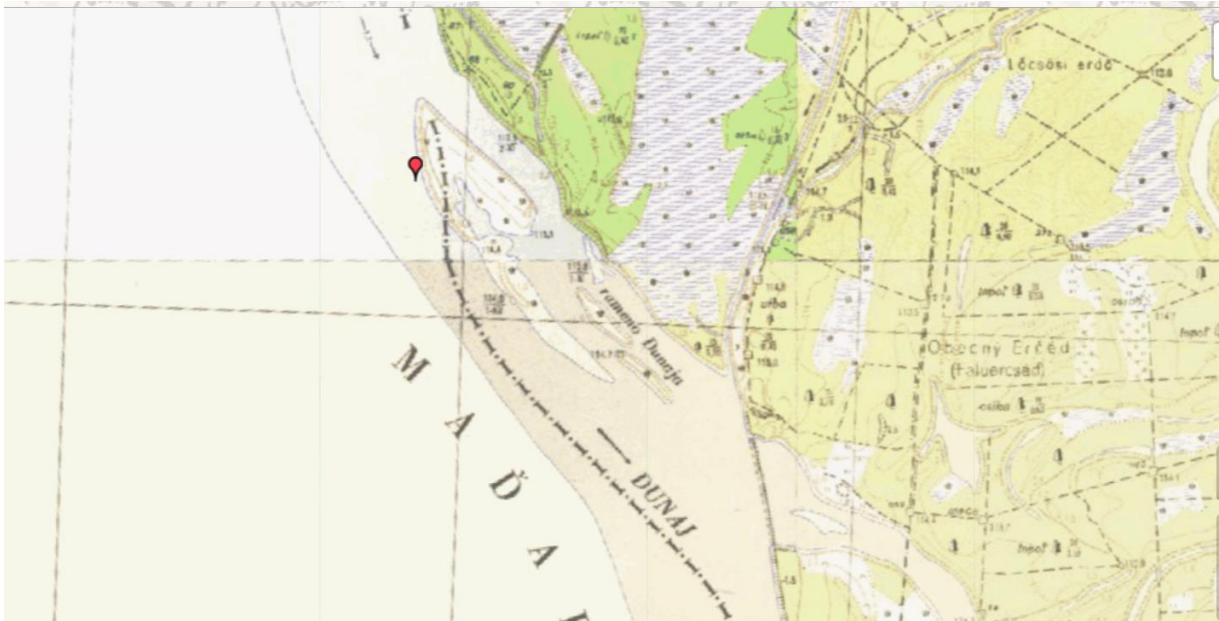
Obnova vodného režimu v hornej časti ramena Foki bude preto zameraná v prvej fáze na odstránenie bariér a následne na opätovné napojenie bočného ramena na hlavné koryto rieky a prečistenie celého horného úseku.



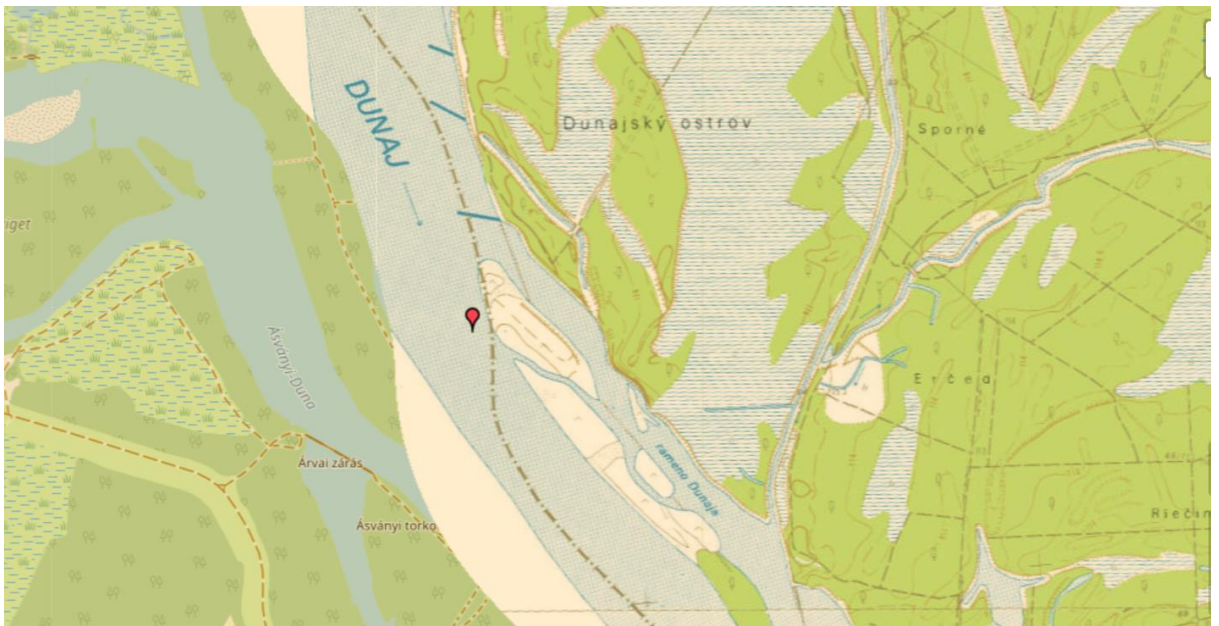
Horná časť ramena Foki v zimnom období – pohľad proti prúdu (foto: BROZ)



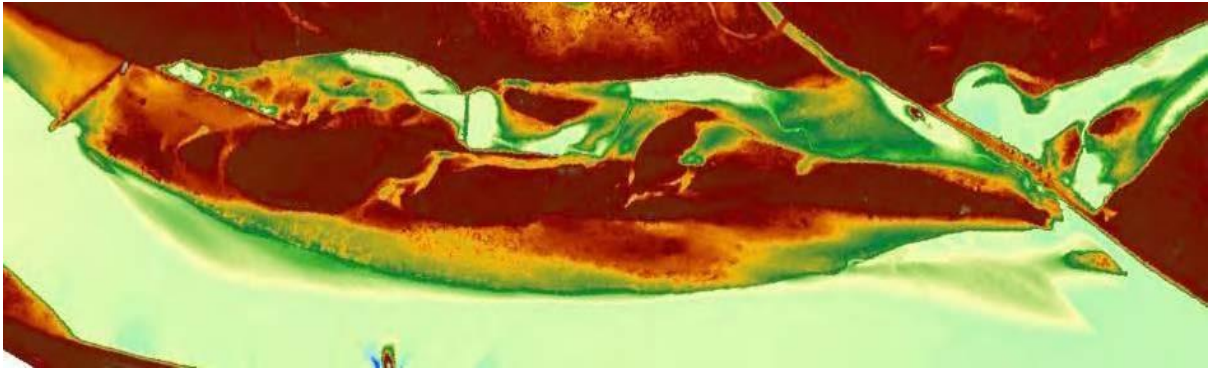
Horná časť ramena Foki v jarnom období - pohľad po prúde (foto: BROZ)



Topografická mapa oblasti z roku 1964 (zdroj: www.staremapy.sk)



Topografická mapa oblasti z roku 1990 – pred spustením prevádzky VDG (zdroj: www.staremapy.sk)



Detailný terénny model hornej časti ramena Foki (zdroj: Expertná štúdia: Hydrologická štúdia pre obnovu konektivity bočných ramien Dunaja – Gabčíkovo – Sap – Dolný Istragov, 2021, LIFE 18 NAT/AT/000733)

Kontaktná osoba: Karolína Sobeková, sobekova@broz.sk